

GERBER ACCUMARK® V2024.2

发布说明

日期： Aug-24

摘要

1. 新功能	3
1.1 分数选项	3
1.2 剪口颜色	4
1.3 分包组颜色	4
1.4 绘制 PDF 文件	5
2. 改进	6
2.1 文件类型选择	6
2.2 PDS 显示面料代码	7
2.3 PDS 书签测量	8
2.4 PDS 收缩拉伸	9
2.5 PDS 注释库改进	10
2.6 升级日志文件	11
2.7 MTM 用户界面改进	11
3. 最新修正（错误修正）	12

1. 新功能

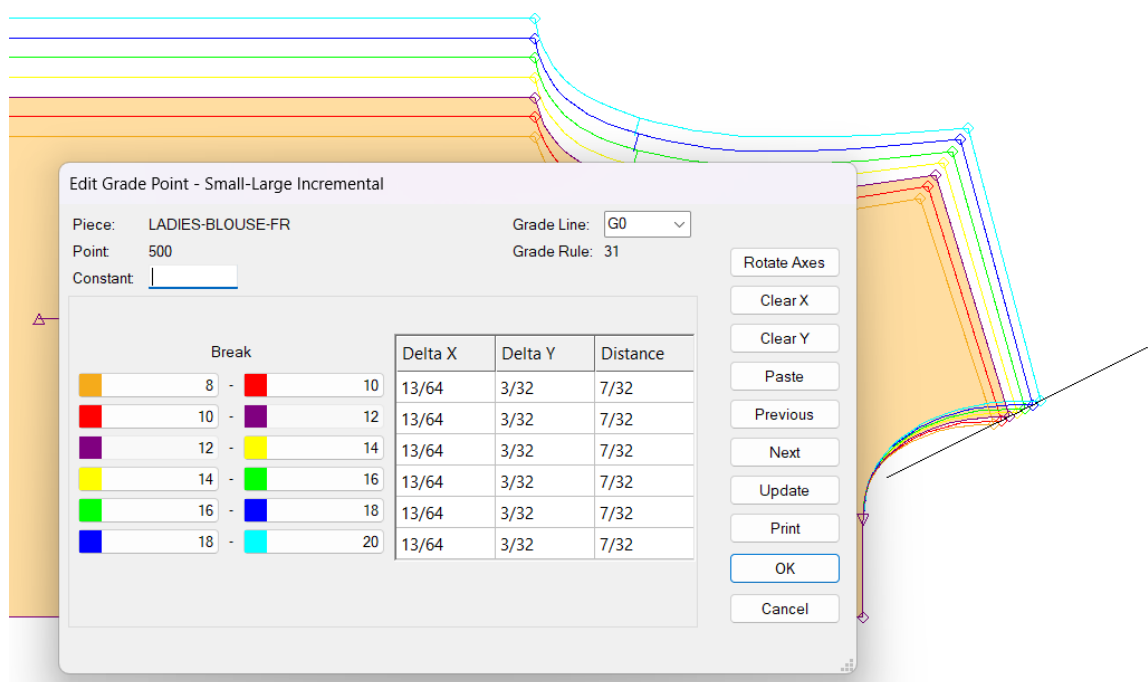
1.1 分数选项

使用分数创建和编辑放码

用户可使用新的显示选项显示更熟悉的计量单位，以创建和编辑放码分数。先前，所有放码均使用十进制值输入和修改的；在偏好设定中添加新设置后，用户可以选择使用分数创建和编辑放缩或平行放码。其他计算值，如常数字段，也可以以分数形式输入。

请确定最适合您的生产方法和工作环境。

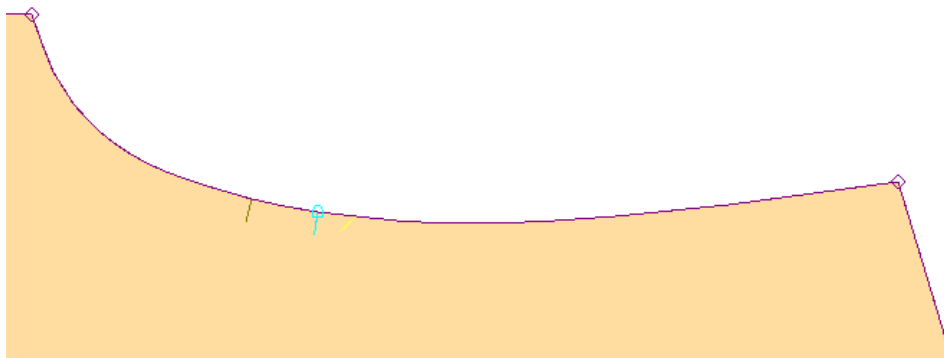
注释：请勿在小数和分数显示之间切换，因为会发生四舍五入，导致精度损失。



1.2 剪口颜色

以用户定义的颜色显示剪口类型

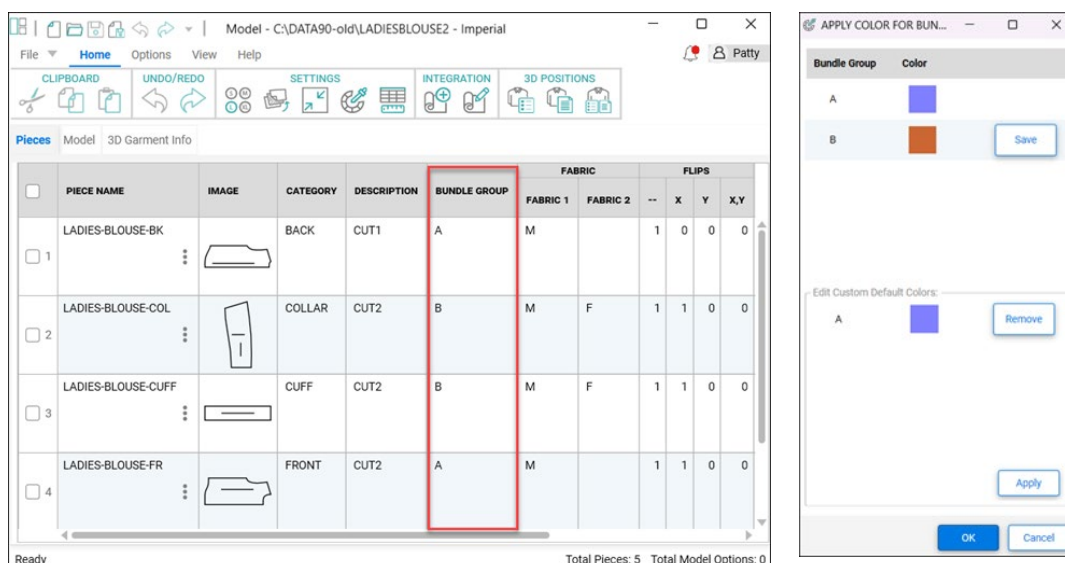
在 PDS 偏好设定中设置不同类型剪口的颜色。可为每个标准、参考、角度、交叉和切线剪口分配特定的颜色，以便在进行样版编辑时实现更好的可视化。为剪口类型分配特定的颜色可以帮助用户快速识别在样版裁片的特定位置应用的剪口类型。



1.3 分包组颜色

在款式编辑器中保存分包组的自定义颜色

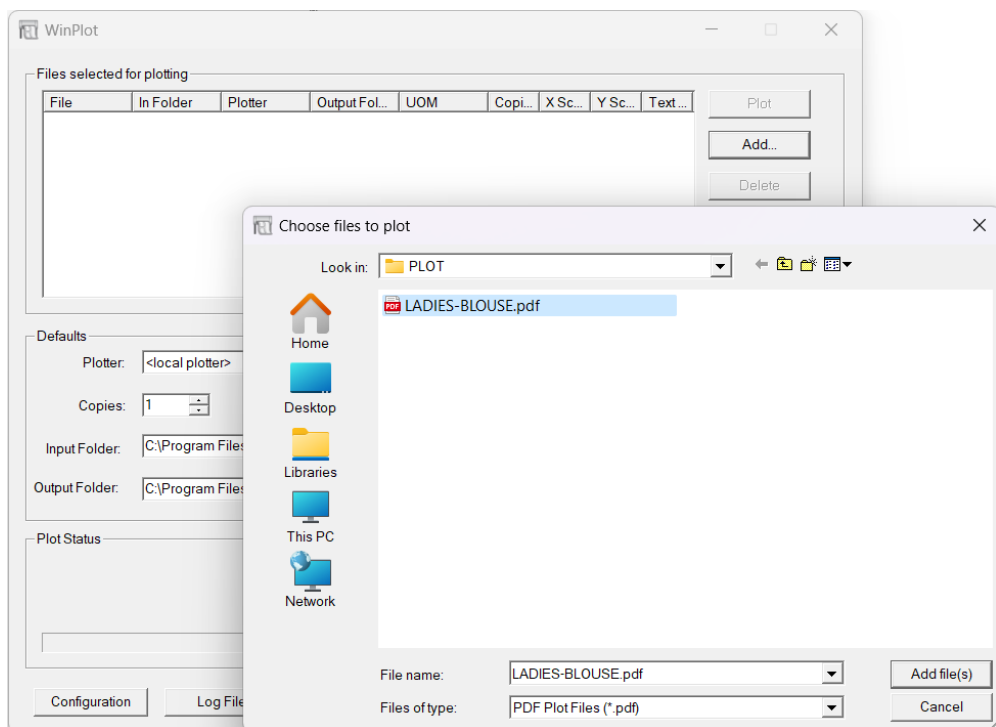
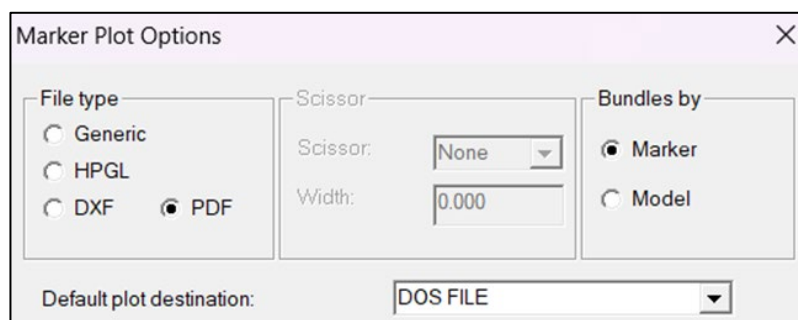
用户可借助分包组根据颜色对款式内的裁片进行分组，以便进行识别。已为分包组分配了默认颜色，但用户可以修改分配的颜色。先前，一旦分配了颜色，该分包代码颜色就不会从一个款式保持到另一个款式。现在，可以为分包组保存颜色并自动应用于其他款式。



1.4 绘制 PDF 文件

从 Winplot 提交 AccuMark PDF 排料图绘图文件

AccuMark 可以创建 PDF 排料图绘图文件作为排料图绘图选项之一。现在，该 PDF 文件可以从 Winplot 提交至绘图仪。

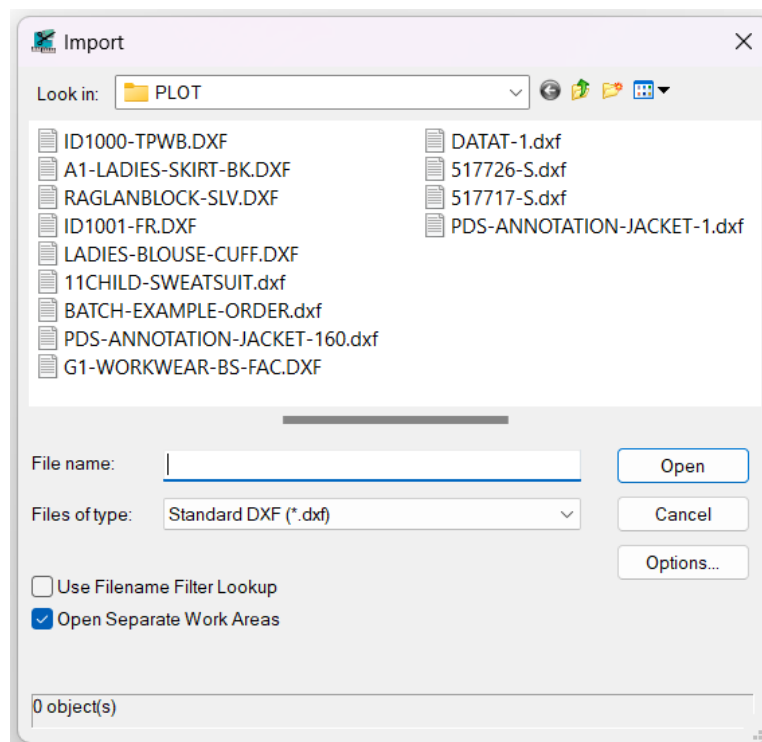


2. 改进

2.1 文件类型选择

导入类型已保留

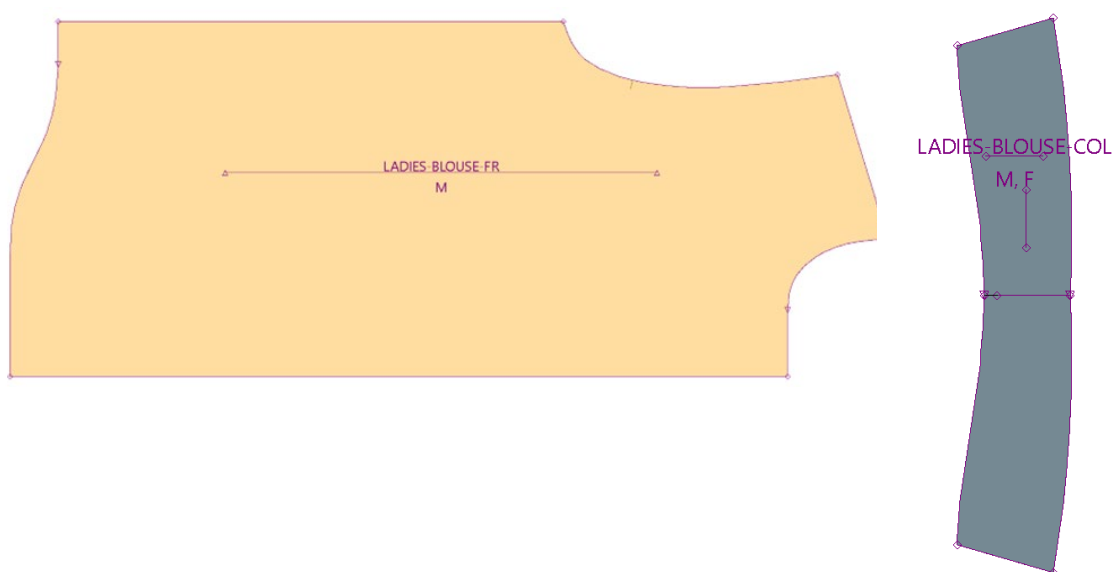
在样版设计中，现在保留了文件导入对话框中的下拉文件类型选择。当选择并打开某种文件类型时，例如标准 (*.dxf)，下次执行该操作时，将显示相同的文件类型作为默认选择。在先前版本中，列表中的第一个文件类型 **MicroMark Style** 是默认的。



2.2 PDS 显示面料代码

查看面料代码

打开款式时，PDS 显示偏好设定中的新设置现在将允许在裁片上显示面料代码。



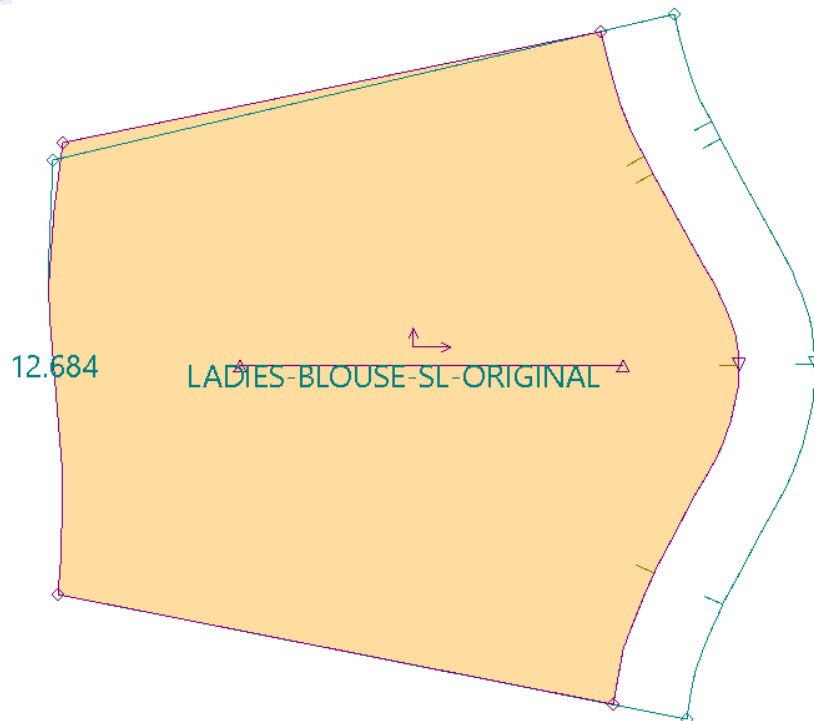
如果单独打开裁片，而不是作为款式的一部分，则无法显示面料代码信息。

2.3 PDS 书签测量

测量书签或裁片时的筛选能力

用户可借助新的浮动控件在测量时隐藏特定元素 - 书签或裁片几何。当使用裁片、原件或定义书签执行线长、两点周长、以及剪口间测量功能时，选择器将自动显示在工作区中。

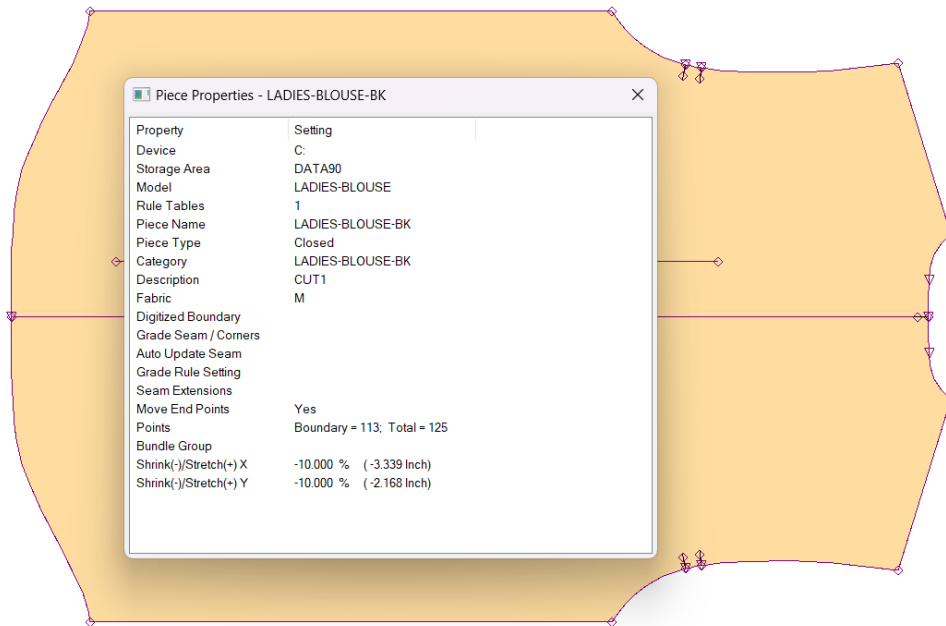
浮动控制色卡基于偏好设定中为裁片、原始书签和定义书签的几何形状定义的颜色。



2.4 PDS 收缩拉伸

查看裁片收缩拉伸值

现在可以在 PDS 裁片属性区域中查看应用了收缩/拉伸值的裁片。



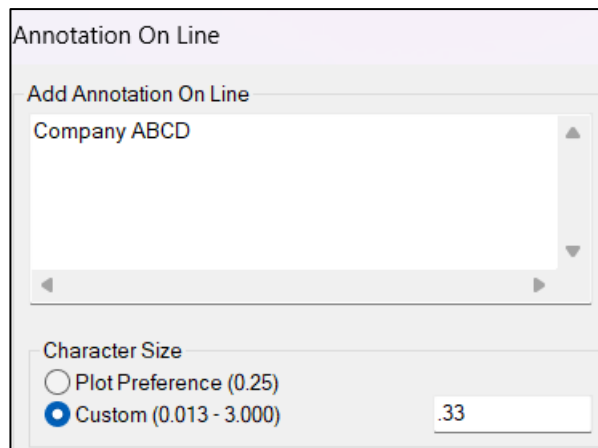
该信息也可以在裁片报告中找到。

Piece	LADIES-BLOUSE-BK	Storage Area	C:DATA90	Notation	Imperial
Category	LADIES-BLOUSE-BK	Descrip	CUT1		
Rule Table	1	Rule Type	ALPHANUMERIC	Piece Type	CLOSED
Date	6/17/2024 9:51:06 PM	Byte Size	8625	Area	644.84 SQ IN
Total Perimeter	100.74 IN	Straight Perimeter	88.04 IN	Curved Perimeter	12.70 IN
Total Internals	34.54 IN	Straight Internals	34.54 IN	Curved Internals	0.00 IN
Total Points	100	Grade Points	30	Corners	27
Total Internals	7	One Point Int	0	Multi-point	7
PDS Shrink/Stretch X	-10.000% (-3.339IN)	PDS Shrink/Stretch Y	-10.000% (-2.168IN)		
Base Size	12	Smallest Size	8	Size Step	

2.5 PDS 注释库改进

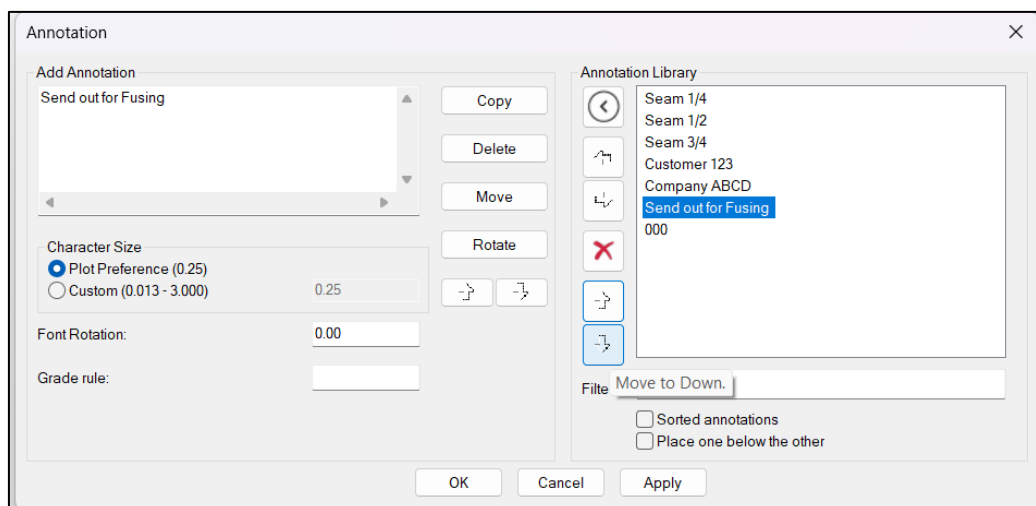
自定义 PDS 注释尺寸现已保留

在为 PDS 注释或在线注释创建和应用自定义注释时，自定义尺寸现在根据之前的用户选择进行保留。当对话框关闭时，自定义值集不会返回到系统绘图偏好设定。



排序注释库

在先前版本中，关闭对话框后，注释库中创建的条目将按字母数字排序顺序显示。用户现在可以使用向上和向下箭头来更改排序视图。为保持先前行为，请选中已排序注释框，这将禁用新的向上和向下箭头。



放置注解

新选项“上下放置”在“添加注释”窗格中显示注释列表，一个放在另一个之下，而非并排。此列表还将以相同的列表格式绘制裁片。

2.6 升级日志文件

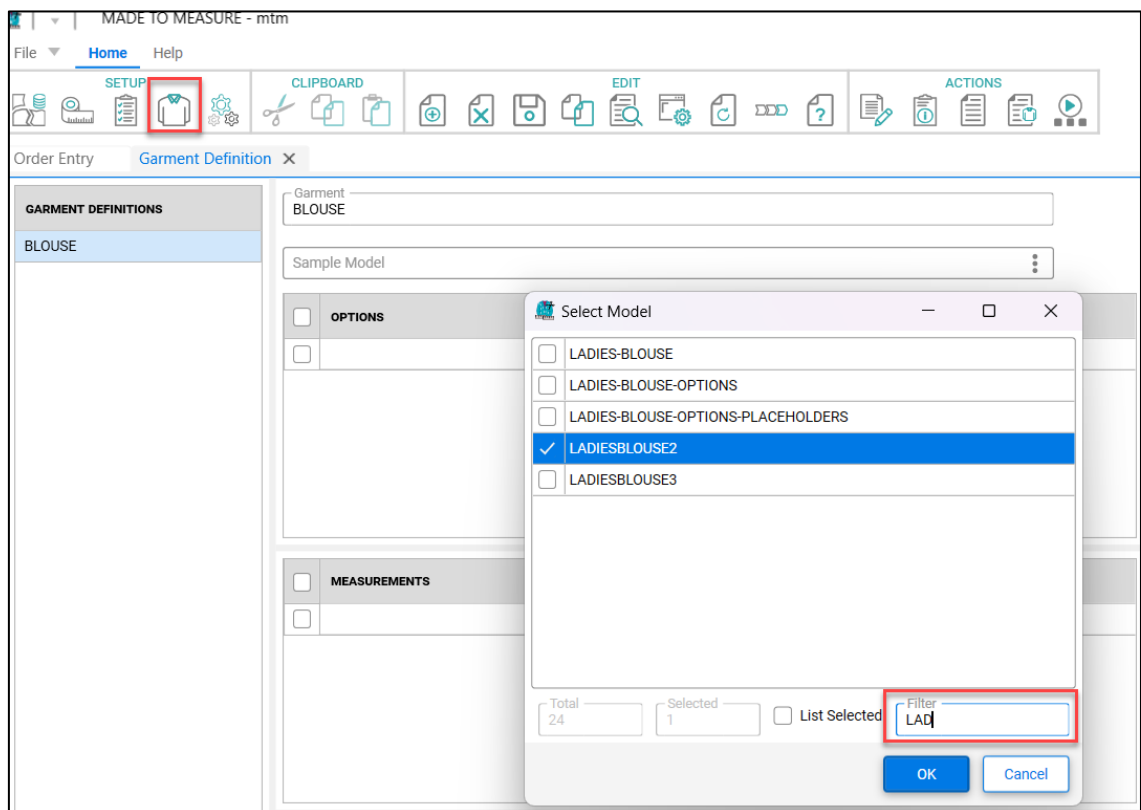
V7/V8 存储区升级日志

将 V7 或 V8 存储区域升级到 V9 时，通过在 **AccuMark Utilities** 对话框中的存储区域选项卡中添加新的复选框来创建日志文件。可以查看此日志文件以确定存储区域升级时是否遇到任何数据问题。用户可以识别可能未正确转换为较新格式的特定数据项。可以在记事本中查看日志文件。

2.7 MTM 用户界面改进

易用性

快速填充功能已得到增强，可在创建 **MTM** 订单时进行多项选择。此外，成衣定义中还添加了一个新的过滤框，帮助用户快速找到特定的款式，从而为大批量客户节省时间。此项添加将筛选以输入数据开头的款式名称。输入标识款式名称开头的字符；不支持通配符。



3. 最新修正（错误修正）

AccuMark Explorer

- ACCUMARK-110 当用户在文件 > 另存为对话框中重命名存储区域时按下回车键时，不再出现不必要的警告消息。
- ACCUMARK-117 对于力克数字平台连接，当父 SQL 存储区域取消链接时，SQL 子文件夹不会自动取消链接。

变更

- ACCUMARK-4140 变更编辑器转到规则对话框的深色主题显示已针对索引和名称选项的背景得到改进。

注解

- ACCUMARK-131 绘制展开的镜像部分将保持周长的线上注释。

放缩

- ACCUMARK-83 在 PDS 中创建更改的裁片时，用户现在可以输入使用基准测量的尺寸代码表名称。

帮助

- ACCUMARK-4211 随着更新以整合用户资源，Gerber 社区和大学的图标已从帮助选项卡和自定义工具栏选项中删除。

图像

- ACCUMARK-40 面料图像旋转将保留在通过从现有裁片提取、描摹或复制而创建的新裁片上。

排料

- ACCUMARK-24 我们改进了使用匹配排料图时对裁片滑动的响应。先前，移动的裁片对选择的响应较慢，如果选择具有版距的裁片在排料图边界外面或沿着排料图边界滑动，应用程序就会挂起。

量度放缩

- ACCUMARK-2780 当重新打开款式而没有相关测量图表数据时，不会出现警告消息，表明未找到测量图表。

款式

- ACCUMARK-19 如果款式选项中的裁片包含隐藏图像，则在 PDS 中打开款式时会出现警告提示。
- ACCUMARK-32 款式中的总裁片数将显示在款式的状态栏中。
- ACCUMARK-34 当在 CAD 成衣中定义匹配编辑器时，快捷键 F2 现在将直接从款式编辑器打开匹配编辑器。
- ACCUMARK-69 在系统管理器中转换数据以创建邻近规则时，可以在排料代码款式中显示一个新列。
- ACCUMARK-119 在重命名模式下，重命名裁片后对裁片类别和裁片描述所做的修改现在将保存在款式编辑器中。
- ACCUMARK-1004 当保存列出不存在的裁片名称的款式时，款式编辑器将不再崩溃，无论这些裁片是在主页还是款式选项页面上列出。
- ACCUMARK-4168 款式编辑器中的空白行将不再显示重复的裁片类别提示。
- ACCUMARK-4349 拖放选定的行以更改列表顺序现在将在款式编辑器中按预期工作。

MTM

- ACCUMARK-130 MTM ORD 文件标识符将接受并处理大写和小写字母。
- ACCUMARK-132 即使未选择“另存为 OrderID.ord”选项，指定的“导出目录”也将用于导出的订单。
- ACCUMARK-133 现在，在 MTM 中导出订单时，用户可以选择要导出的订单。选择订单后，订单将被导出，并会显示一条消息“订单已导出”。如果订单保持选中状态，则会再次导出订单，而非无法导出。
- ACCUMARK-134 将 MTM 订单导出到已包含同名数据的文件夹时，会出现一条消息询问“文件已存在。是否覆盖？”您可以选择“是”覆盖现有文件，或选择“否”关闭对话框而不导出。
- ACCUMARK-170 AccuMark MTM 现在允许用户拥有大小写混合的 ORD 文件，因此文本不再必须是大写，而是可以是大小写混合。
- ACCUMARK-421 当搜索成功找到所有项目时，MTM 中将不再显示“索引超出范围”错误消息。
- ACCUMARK-694 更改成衣项目的顺序不再需要刷新。

- ACCUMARK-3602 如果导入订单对话框打开，则 MTM 订单输入将不会激活，以防止输入或处理冲突的订单信息。
- ACCUMARK-3791 MTM 导入 AccuMark 数据对话框中显示的 AccuMark 存储区域的顺序现在与 AccuMark Explorer 中显示的列表顺序相同。此变化可帮助用户快速找到特定的存储区域。
- ACCUMARK-4021 在 MTM 订单输入中，一旦完成批次图像更新，修订后的信息将保存在订单的导出 ORD 文件中。
- ACCUMARK-4267 对于 MTM，当输入仅包含变更的订单然后单击显示时，现在将显示变更后的裁片。
- ACCUMARK-4461 Alt +Q 现在可以执行订单、成衣和基准测量功能的快速填充。为了与其他表格保持一致，快速填充按钮已从成衣表格中移除。

订单

- ACCUMARK-4139 订单编辑器的转到款式对话框中的索引和名称选项的深色主题已得到改进，以增强字体显示和对比度。

PDS 编辑

- ACCUMARK-22 在当前裁片处于活动状态时执行交换或替换线条功能时，将保留已定义的裁片选择。
- ACCUMARK-28 修正了翻转裁片上鱼眼省的编辑。
- ACCUMARK-29 现在，对图像执行撤销和重做将在图像面板打开时更新，而无需关闭并重新打开面板。
- ACCUMARK-35 追踪某件裁片时，褶皱物体不再丢失。
- ACCUMARK-37 使用控制键或绘制选框来选择多个修剪图像进行修剪。
- ACCUMARK-4465 在精度之间切换、清除 X 或 Y 列、执行清除平行值以及执行未编辑列的复制/粘贴时，如果用户并未有意对单元格进行编辑，则编辑增量和编辑平行放码功能将不再使用当前精度进行更新。

绘图

- ACCUMARK-38 改进了已绘制的 PDS 注释的定位，使其与放置的位置更紧密地对齐

- ACCUMARK-86 添加了新的环境变量 ALLOW_FLIP_PDS_ANNO，以便根据裁片方向更灵活地旋转或翻转 PDS 注释。
- ACCUMARK-1006 修正了绘图选项中剪刀宽度警告消息对话框中的标题文本，以正确显示排料图绘图、裁片绘图或裁剪绘图。

POM 量度规格表

- ACCUMARK-389 在对量度规格表的值执行撤销删除时，将保留所选尺寸的条目。

Quick/Flex

- ACCUMARK-135 具有 F 旋转的对折的裁片正确放置在云端已排料的排料图中。
- ACCUMARK-496 已做出进一步改进，以减少导出的文件大小以进行处理。
- ACCUMARK-1003 当定义的分包组数量超过支持的数目时，如果放置组信息的确定按钮变灰，则按下回车键时不再出现错误。
- ACCUMARK-1041 下载排料图时显示的消息已得到改进，以表明如果进行了编辑，则打开的排料图和导入的排料图之间的裁片数不一致。
- ACCUMARK-1525 改进继续支持导出的排料文件中的 AccuMark Laylimits Pair 方向。
- ACCUMARK-1529 现在在发送到云排料时将放置带有阴影区域或部分的圆筒和对摺排料图。
- ACCUMARK-2094 带有凹凸线或结构的圆筒和对摺排料图现在将显示一条错误消息，表明这些元素的组合在发送到云排料时将不会放置。作为同一组的一部分发送的其他排料图（不含这些不受支持的元素）将按预期排料。
- ACCUMARK-3290 现在会出现一条消息，让用户知道在下载已排料的排料图之前“折叠添加裁片”设置是否已更改。这有助于确保裁片与发送放置时的状态相同。如果需要，用户可以更改设置，然后继续下载。
- ACCUMARK-3308 下载排料图时，如果排料图没有定义版距，则不会应用四舍五入的版距验证。这意味着如果在下载之前更改了轻松排料设置在发生冲突时不会出现不必要的提示。
- ACCUMARK-4091 已加版距的对折裁片正确放置在已排料的排料图中，而裁片和排料图边界之间没有额外的间隙。
- ACCUMARK-4227 通过用另一个裁片替换一个裁片并选择“不在菜单中排料裁片”选项，修正了特定排料图的特定数据问题。

- ACCUMARK-4505 先前，在导出排料到云端和 AccuNest 引擎的过程中，结合件中的裁片未正确旋转。现在，已结合组已被正确导出，因此排料工作如预期进行。此外，AccuMark Explorer 中的预览窗格现在可以正确显示这些已结合裁片，因为它使用相同的信息。
- ACCUMARK-4508 已修正排料图中包含已结合裁片的特定数据排料问题。现在，使用“完成排料图”或“取消放置所有裁片”，结合的排料图已正确排料。

SQL 存储

- ACCUMARK-494 当用户尝试输入超出允许限制的 SQL 子文件夹路径名时，更新的编辑器的打开和另存为对话框现在将正确显示错误消息。
- ACCUMARK-4271, ACCUMARK-1051 已修正访问和保存数据到 SQL 存储区域和子文件夹时发生的随机崩溃。

用户界面

- ACCUMARK-36 Monarch Dark 版式视图已针对款式编辑器中的转到选项对话框进行了修正。
- ACCUMARK-62 Monarch Dark 版式已针对以下区域进行修复：在尺寸代码编辑器中的变体、搜索和搜索变化尺寸中搜索规则。
- ACCUMARK-63 在功能区上方显示时，改进了变更编辑器深色主题中更多命令的显示。

YPLM 连接

- ACCUMARK-4217 “将测量图表从 AccuMark 导入 Yunique PLM 时，无论 AccuMark 中的原始测量单位是公制还是英制，Yunique PLM 中的值都会正确显示。无论 Yunique PLM 环境中的显示单位是什么，都是如此。”