

ACCUMARK® V2026.1

发行说明

日期： 26 年 4 月

摘要

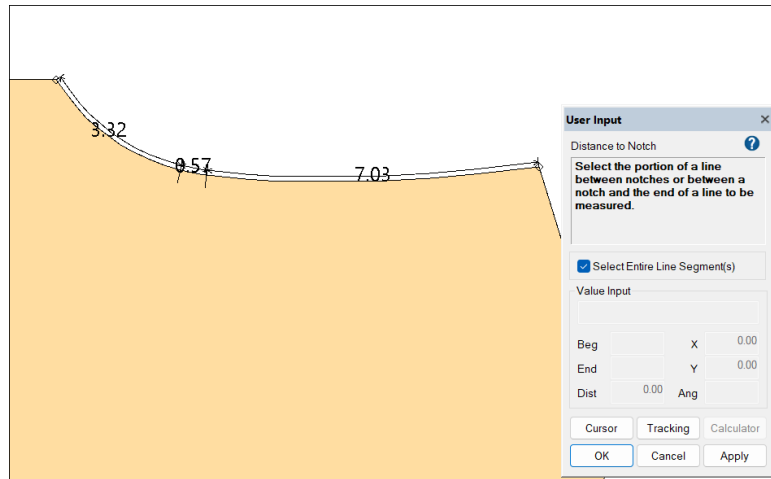
1. 新功能	4
1.1 测量所有凹槽之间的距离	4
1.2 不包括褶皱、走片时的饱满度	4
1.3 显示皮革质量区	5
1.4 在切线缺口处选择点	5
1.5 织物图像尺寸 (仅限专业版)	5
1.6 行走时多次选择棋子	5
1.7 仅显示匹配行	6
1.8 增加 PDS 注释和绘图的字符大小	6
1.9 在压缩文件中添加 P-Notch	6
1.10 设置 AccuMark Explorer 深色主题并进行其他显示更改	7
1.11 定制模型展示区和其他附加设施	10
1.12 确定底座尺寸	12
2. 改进	13
2.1 来自 PDS 的拉链件	13
2.2 创建和编辑三角洲功能增强	13
2.3 弧形交叉口信息	13
2.4 改善内部饱满度	14
2.5 组合件注释	14
2.6 图案向导增强功能	14
2.7 测量图表：仅限清除操作 (仅限专业版)	15
2.8 印刷改进	15
2.9 转换数据的附加功能	16
2.10 作品绘图功能增强	17
2.11 简易标记改进	17
2.12 标记图文件的增强功能	18

2.13 切割机改进.....	18
2.14 压缩数据的一般信息.....	20
2.15 与快速和灵活鸟巢匹配.....	20
2.16 MTM 章节和字段.....	20
2.17 文件.....	20
3. 最新修正 (错误修正)	21

1. 新功能

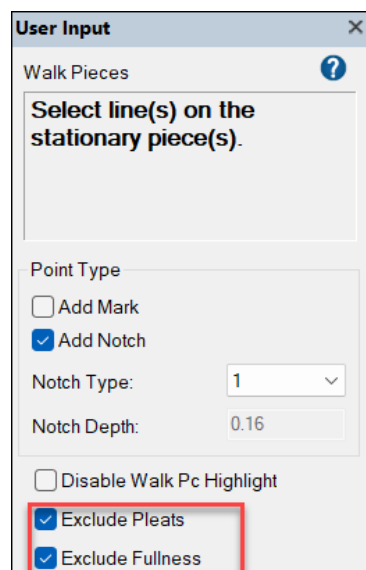
1.1 测量所有凹槽之间的距离

通过 **用户输入对话框** 中的新选项选择 **终止线段**，现在显示 **缺口** 之间的测量值变得更加简单。



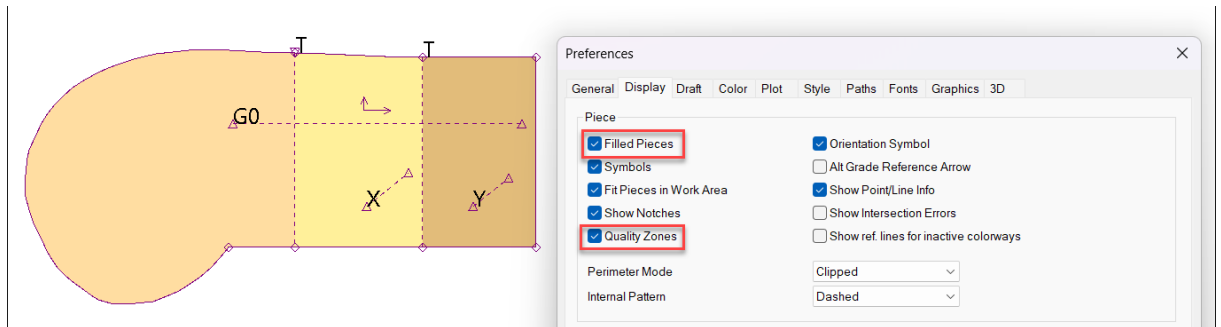
1.2 不包括褶皱、走片时的饱满度

在 **用户输入对话框** 中添加了新选项，这样就可以在 "走片" 之前选择排除 **褶皱** 和 **丰满度**。如果用户不希望包含这些对象，这将简化线条选择过程。



1.3 显示皮革质量区

为了便于区分单个皮革 **质量区** 和作品的其他部分，**首选项** 中的一个新设置将对这些区域进行阴影处理。显示屏必须填满棋子，并启用 **Quality Zones (质量区)** 的新选项。

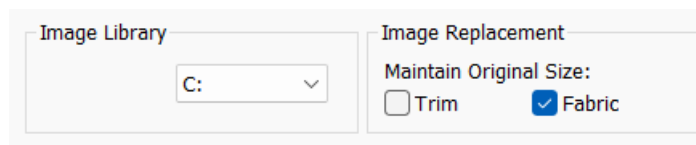


1.4 在切线缺口处选择点

用户现在可以使用 **Shift** 键选择 **Tangent Notch** 位置，以便在函数中从当前点移动到 **Tangent** 位置。

1.5 织物图像尺寸 (仅限专业版)

替换图像时，**AccuMark Explorer** 选项中添加的新选项将使用每个单独图像的原始定义尺寸，而不是被替换图像的默认尺寸。

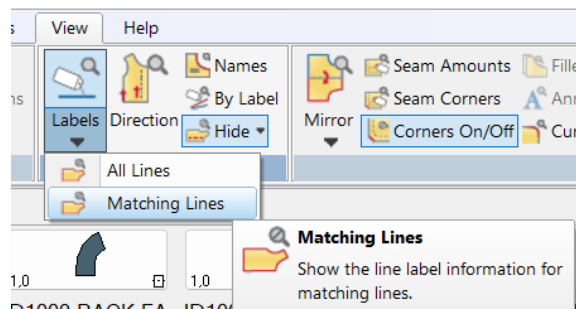


1.6 行走时多次选择棋子

在选择多个部件进行缝纫验证时，现在可以在另一侧选择相同的部件来完成走线。

1.7 仅显示匹配行

增加了一个新的选择，即仅查看 **匹配行** - 仅隔离和识别与匹配相关的行标签，以便轻松识别和纠正正在设置数据时出现的任何错误。

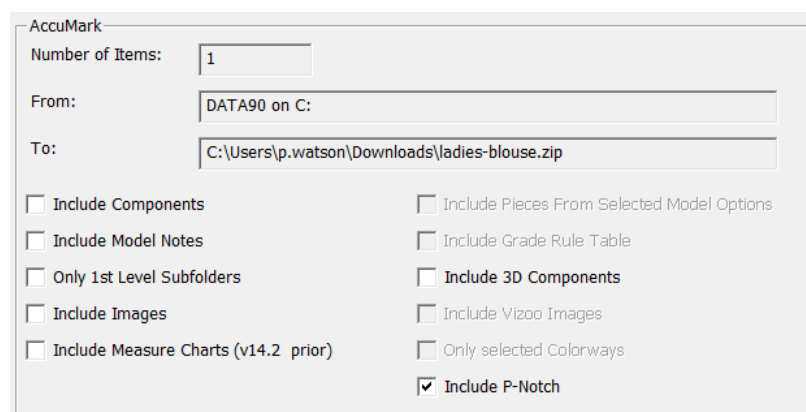


1.8 增加 PDS 注释和绘图的字符大小

当用户制造帐篷、涡轮机和其他大型物品时，需要看到注释。以前的最大字符尺寸不够用，因此在 PDS 注释和绘图中将最大字符尺寸增加到 9 英寸（英制），即 22.86 厘米。

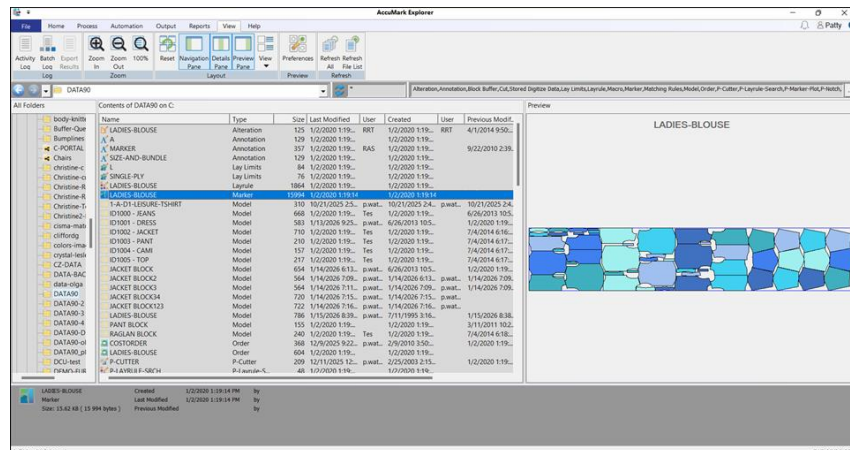
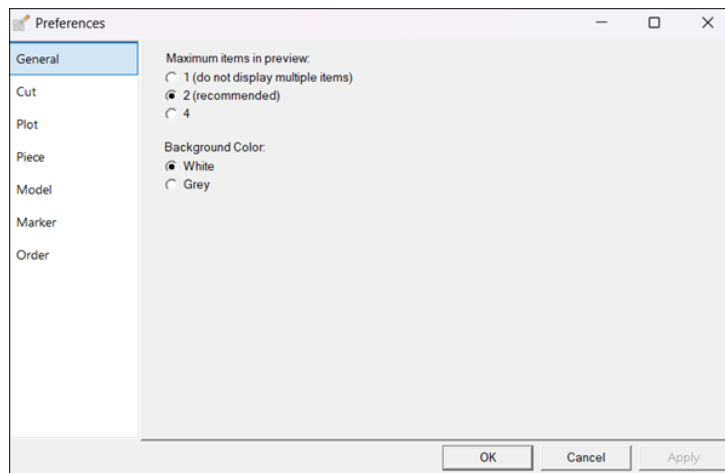
1.9 在压缩文件中添加 P-Notch

无论是从 **AccuMark Explorer**、**Find**、**Pattern Design** 还是 **Batch Processing** 压缩 AccuMark 数据时，都添加了一个新选项，允许用户包含 P-Notch 表。过去，用户可能不会想到加入自己的缺口表，而缺口表对于与销售商和供应商共享数据通常非常有用。



1.10 设置 AccuMark Explorer 深色主题并进行其他显示更改

用户现在可以在 **AccuMark Explorer** 中选择灰色背景。许多用户发现白色背景会分散注意力或导致眼睛疲劳，因此可从 **View Preferences** 菜单中选择新的灰色背景，将 **AccuMark Explorer** 面板从白色转为灰色。

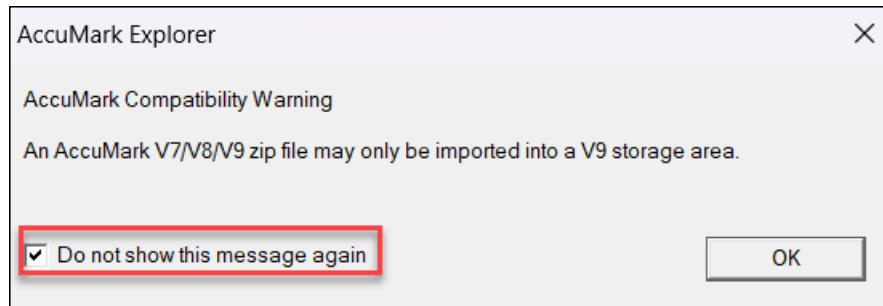


1.10.1 回收站新消息

当 **AccuMark Explorer** 回收箱 超过 1GB 或有超过 10,000 个项目时，资源管理器下次打开时将显示提示--"回收箱需要清空"。如果用户在本次会话中没有清空，那么下次打开 **AM** 资源管理器时，该提示将再次出现，直到垃圾桶被清空或用户删除足够多的项目以低于该限制。

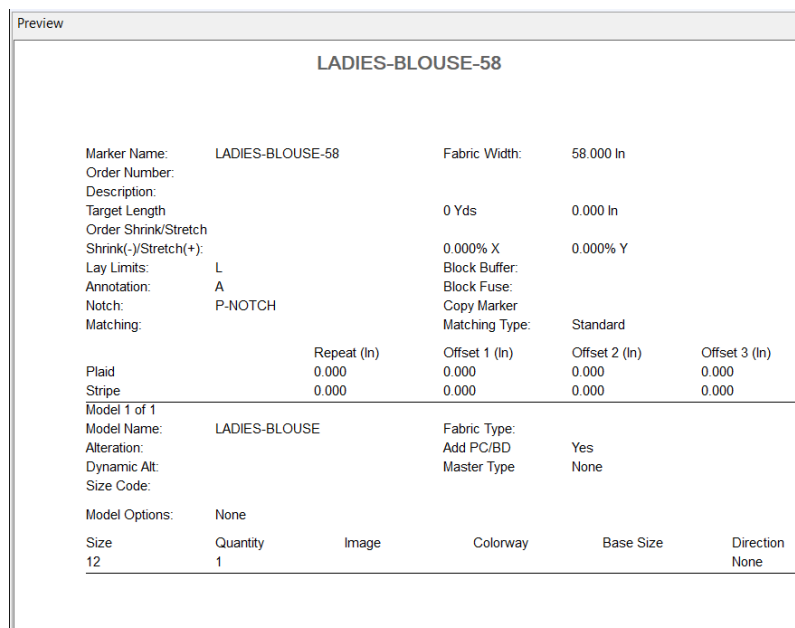
1.10.2 隐藏 AM V7/V8/V9 压缩文件兼容性警告

在创建压缩文件时，可以通过启用对话框中的一个新复选框来隐藏文件兼容性警告信息。

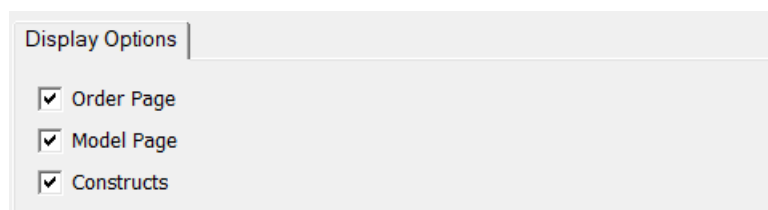


1.10.3 在预览窗格中查看标记顺序信息

在 **AccuMark Explorer** 中选择 **标记订单** 后，订单视图将显示在预览窗格中。

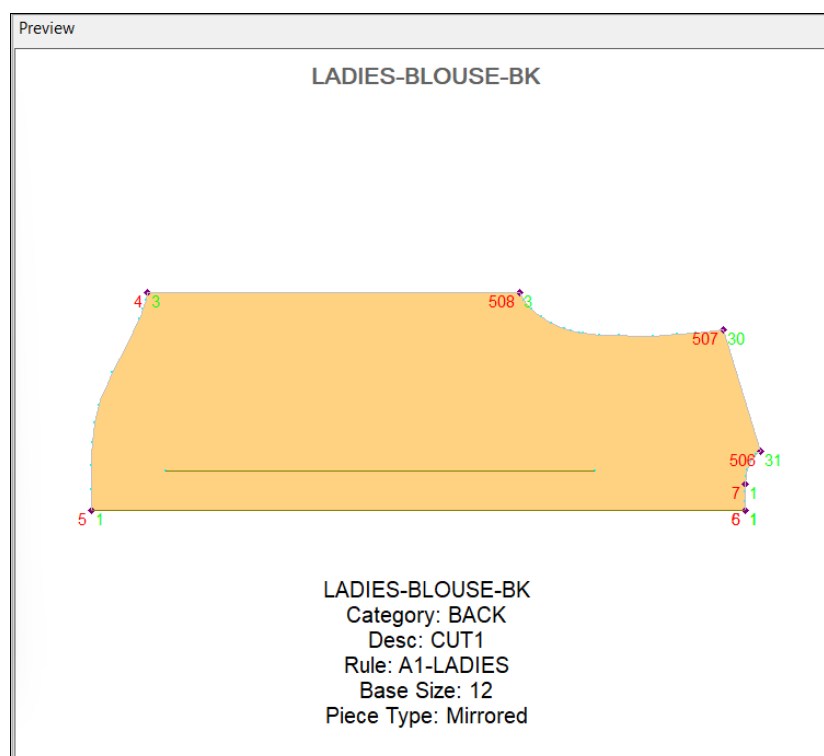
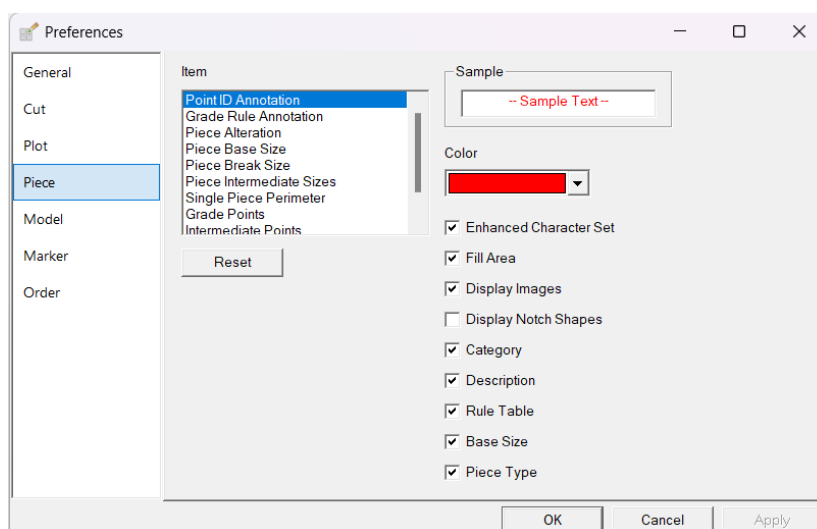


在 **View** 选项卡上的 **Preferences** 中配置预览。



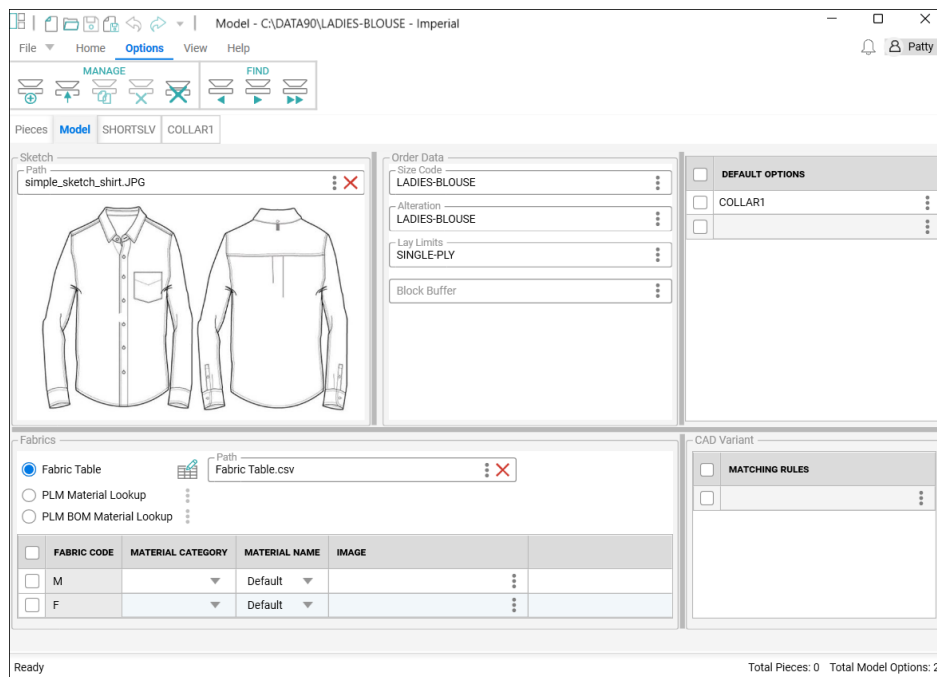
1.10.4 在预览中显示更多作品细节

可在 **Preview** 窗格中查看作品的其他信息。在 **View Preferences** 中添加的选择允许在预览中选择要查看的作品时在窗格中显示 **Category, Description** 和其他有价值的信息。



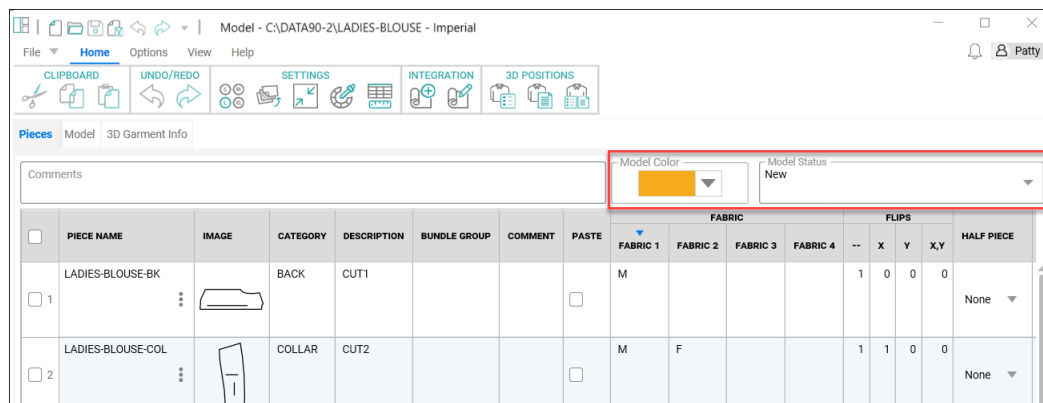
1.11 定制模型展示区和其他附加设施

新的扩展器控件允许用户放大 **Model** 页面的区域，以便自定义视图。可以通过向左或向右、向上或向下拖动分隔条来放大显示特定用户重要信息的区域，从而改变视图。



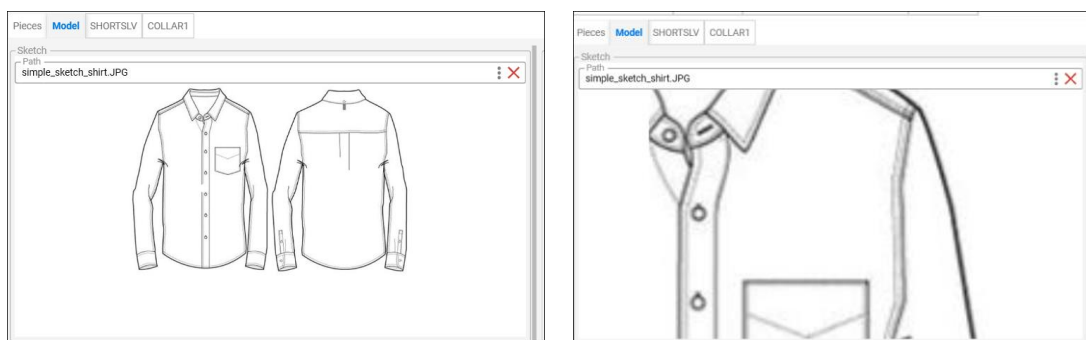
1.11.1 作品选项卡上的字段

为了更容易访问最常用的字段，**模型状态** 和 **颜色** 已从模型页面移至部件页面。



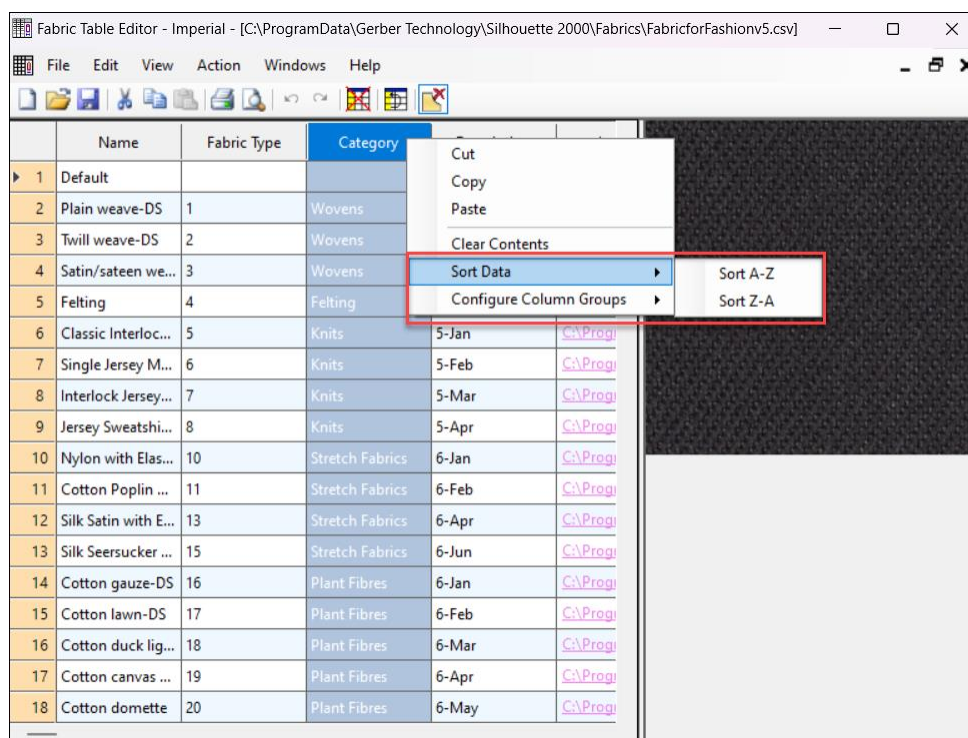
1.11.2 放大模型草图的区域

将草图添加到模型后，可使用鼠标滚轮放大或缩小，查看图像的细节。



1.11.3 织物分类表

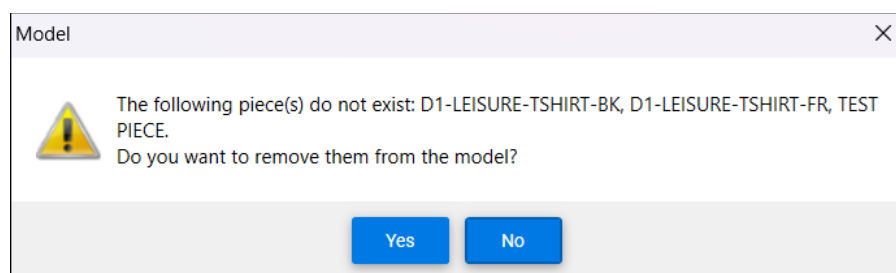
现在可以通过单击列标题，然后从鼠标右键上下文菜单中选择 A-Z 或 Z-A 排序，对织物表条目进行排序。



1.11.4 其他界面更改

在向 **型号** 添加部件时，数量为 1 将自动填入 "已订购" 栏，以避免意外输入没有任何值的部件。在保存模型之前，可以根据需要对 "1" 进行编辑。

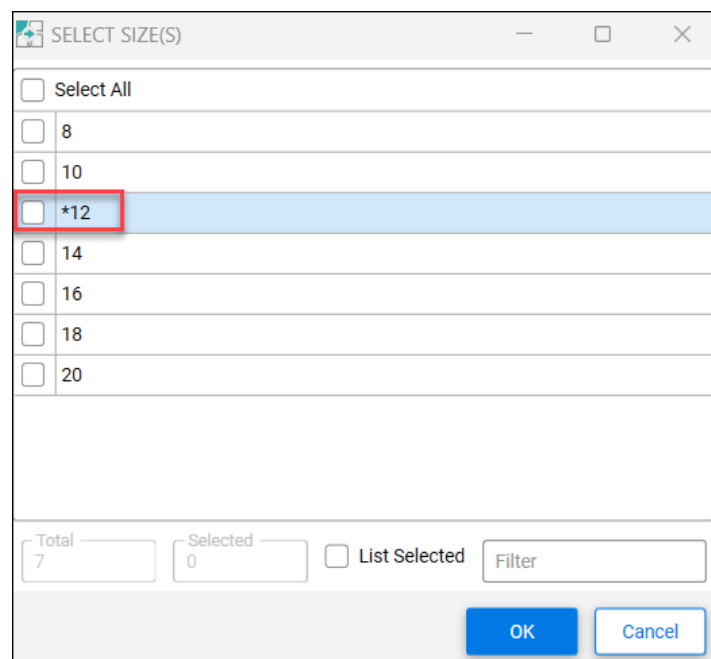
保存带有 "注释片段"（尚未创建的数据片段名称）的模型时，将显示一条新信息。点击 "是"，模型就可以保存为以前的版本。该检查旨在确保连接到 **Lectra 数字平台** 的用户不会意外存储非生产数据。



1.12 确定底座尺寸

在订购标记或发送标件时，会显示一个星号来表示基本尺寸。

该标识符将出现在 **Easy Order**、**Order Editor** 和 **Piece Plot** 表单中用于选择尺寸的查找对话框中。



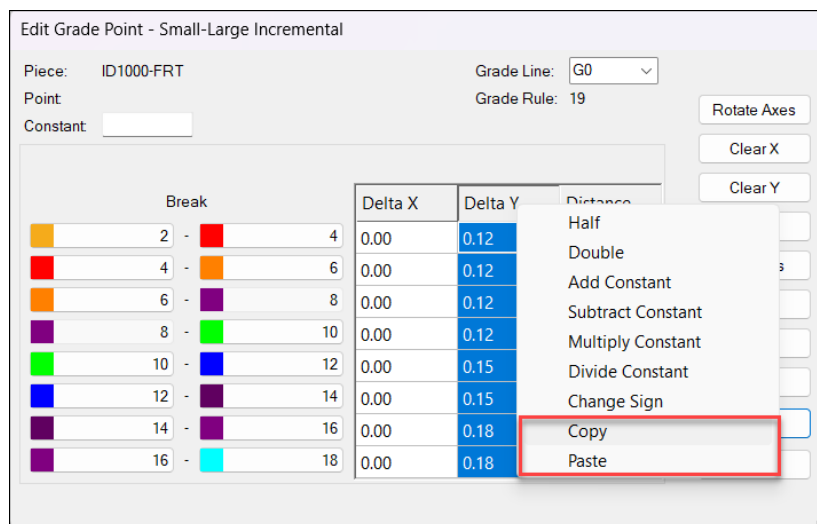
2. 改进

2.1 来自 PDS 的拉链件

在 "图案设计 "中，用户现在可以在工作区中选择多个作品，将其包含在一个压缩文件中。单击可选择棋子、绘制 "榄尖 "框，或使用鼠标右键上下文菜单选择要压缩的棋子。棋子必须来自同一存储区域。

2.2 创建和编辑三角洲功能增强

在 PDS 中分级时，单击列标题，然后从上下文（RMB）中选择 **Copy** 快速复制整个分级值列。使用 **Paste** 将这些值输入到相应的列中。



2.3 弧形交叉口信息

添加曲线交叉口的最佳做法是，如果计划进行额外的图案修改，则使用用户输入对话框中的添加分隔线。

如果使用 **添加/更改半径** 创建了弯曲交叉点，然后添加了一个飞镖，则会显示一条警告信息。"这个交叉点没有切断。为了保持形状，请先切断弯曲的交叉点，然后再添加飞镖"。该警报可防止用户做出扭曲几何图形的更改。

此外，如果在创建曲线交叉点时使用了 **添加/更改半径**，并且用户添加了接缝角，则信息将显示 "请先切断曲线交叉点，然后添加接缝角"。

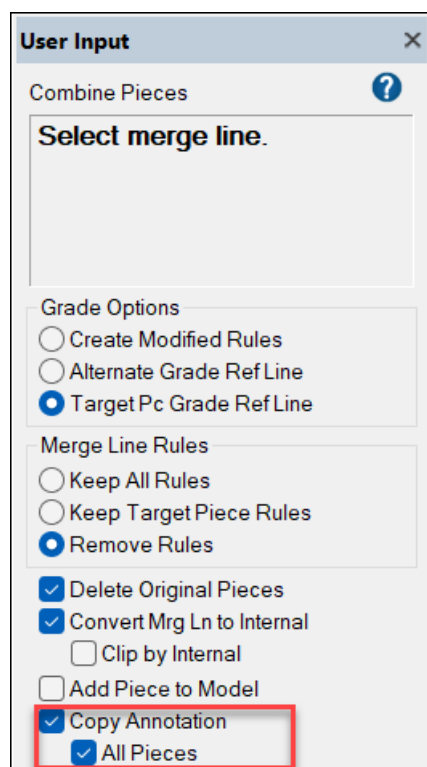
2.4 改善内部饱满度

2025 年引入了 **Fullness to Internal** 功能，现在通过新的改进可以编辑对象。内部物体的饱满度也可以打开和关闭。

在 **Fullness to Internal** 和 **Pleat to Internal** 中，用于创建水平线或垂直线以及删除最后一个点的上下文（RMB）菜单功能现在已激活。

2.5 组合件注释

合并作品时，用户输入对话框中 **Copy Annotation** 下标有 **All Pieces** 的新选项将允许保留所有合并作品的注释，而不仅仅是第一个选定合并的作品。



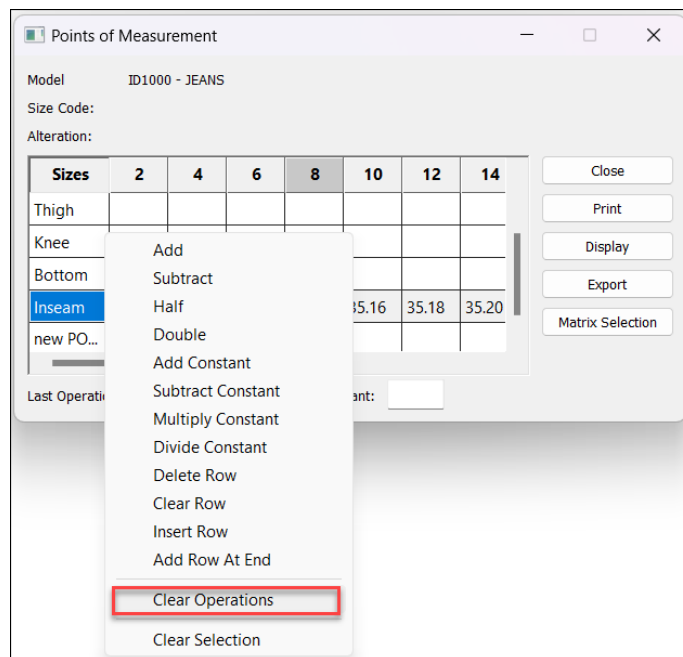
2.6 图案向导增强功能

其他功能允许用户在图案向导中使用测量表中的装订宽度，并为翻转缝角添加第二和第三值。

2.7 测量图表：仅限清除操作（仅限专业版）

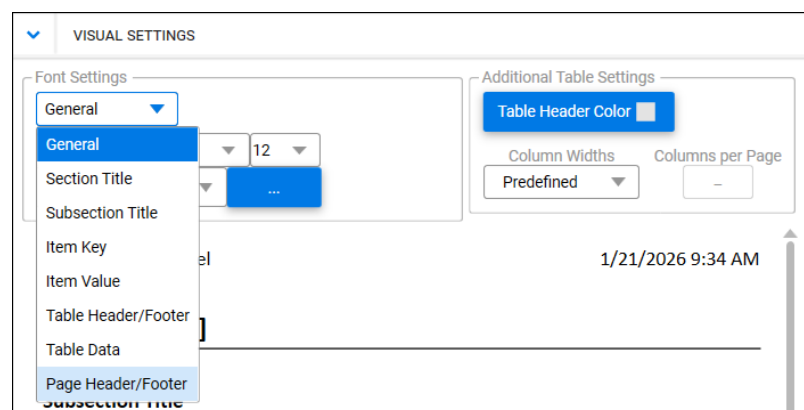
Measurement Chart（测量图表） 允许用户执行复杂的数学计算，但在以前的版本中，如果用户出错，就必须清除整个字段并重新开始测量。

新的上下文（RMB）菜单功能 **清除操作** 允许只删除计算，同时保留单个测量。例如，如果用户不小心选择了一半而不是两倍，则可以取消操作而无需重新开始测量。



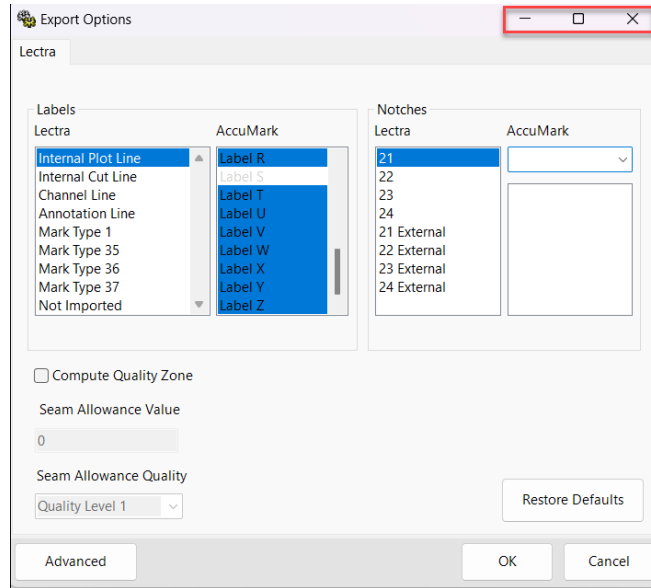
2.8 印刷改进

通过新的字体设置，用户可以在 "输出设置" 中为所有新样式编辑器选择页眉和页脚。

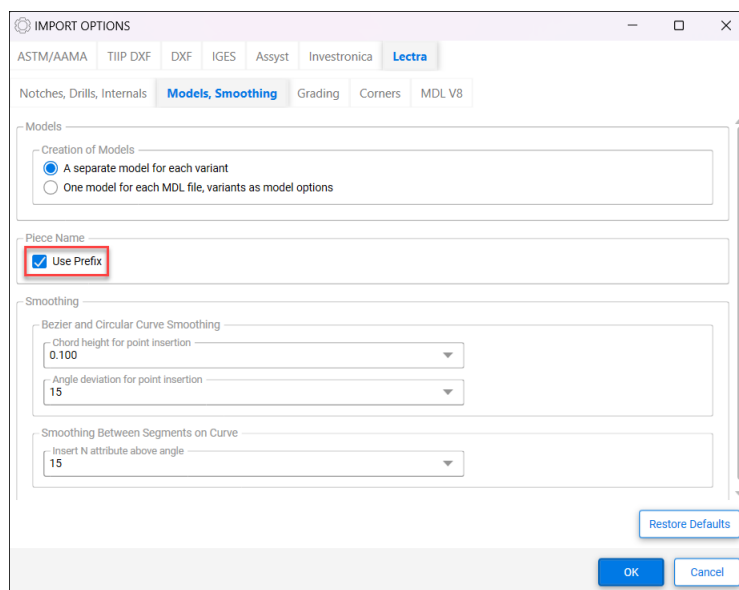


2.9 转换数据的附加功能

在模式设计中使用标准窗口控件最小化、最大化和关闭 **Export** 对话框，就像在数据转换实用程序 (DCU) 中一样。

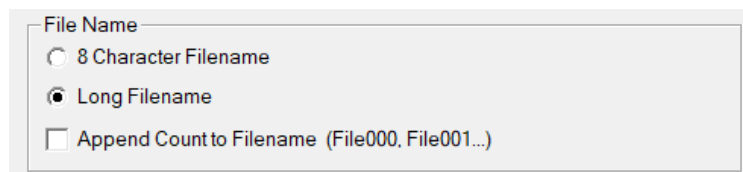


在 PDS 中导入 Modaris 数据或使用 **Data Conversion Utility (DCU)** 进行转换时，现在都可以选择在 **AccuMark Model** 中以原始 MDL 名称作为工件名称的前缀。

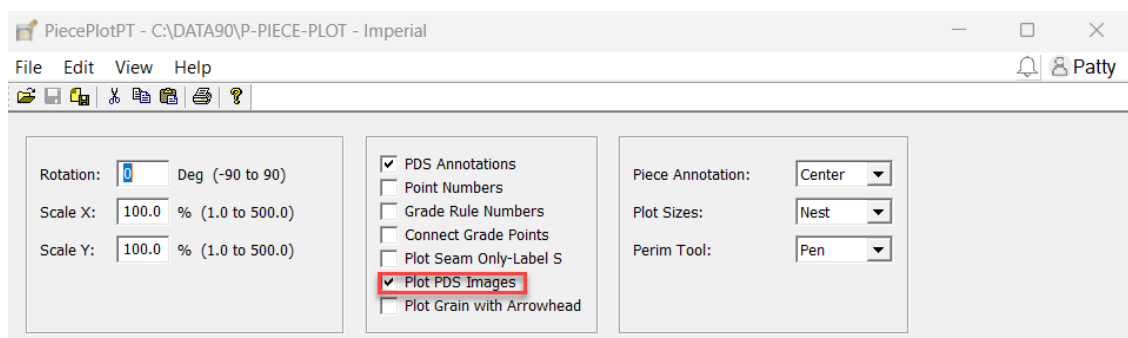


2.10 作品绘图功能增强

现在，对于新安装的程序，在 "拼块绘制选项" 中默认启用了使用 **长文件名** 绘制拼块的选择。



Piece Plot Parameter Table 中添加了一个选项，允许在向绘图仪发送部件时绘制或不绘制 PDS 图像。该选择默认为启用。



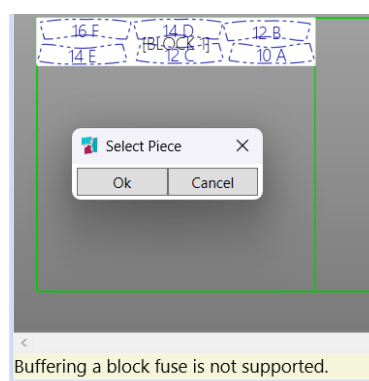
2.11 简易标记改进

现在，棋子在标记器中滑动时的显示将更加清晰，因为棋子移动到位时不会显示修剪图像。

用于匹配的**标签 16** 已添加到要在标记中显示的内部元素列表中。

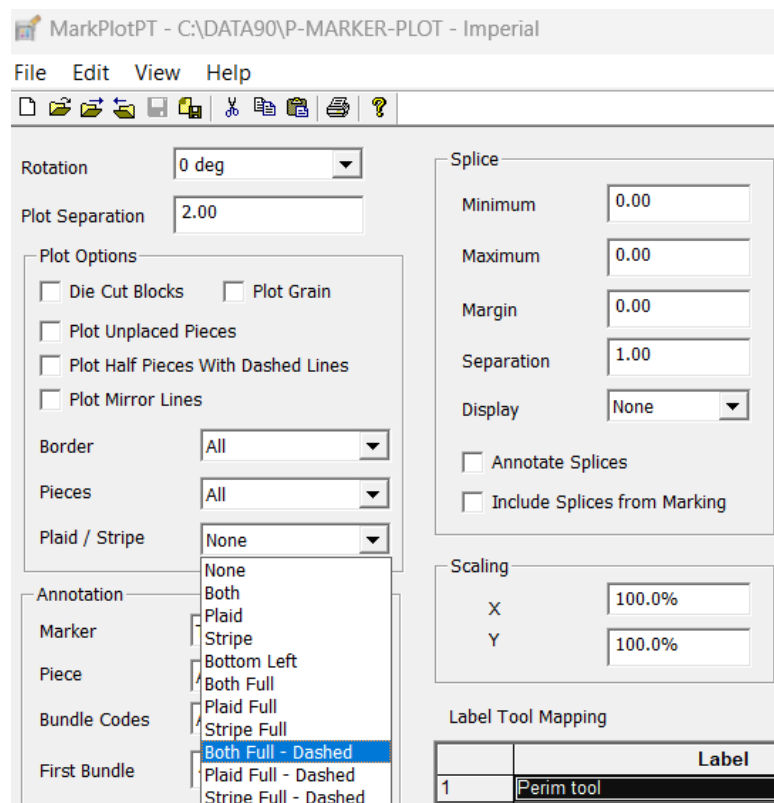
当标记包含 "缓冲标记关闭" 和 "构造" 时，改进的 "轻松标记" 可存储通过自动嵌套放置的标记。

由于在以后的进程中不支持在区块熔丝上进行缓冲，如果用户将此添加到熔丝区块，则标记信息栏中会显示一条信息。



2.12 标记图文件的增强功能

标记绘图文件选项现在默认为 **长文件名**。保存匹配标记的绘图文件时，可将匹配线保存为虚线。在创建绘图文件或发送到绘图仪时，可以选择并应用虚线选区。



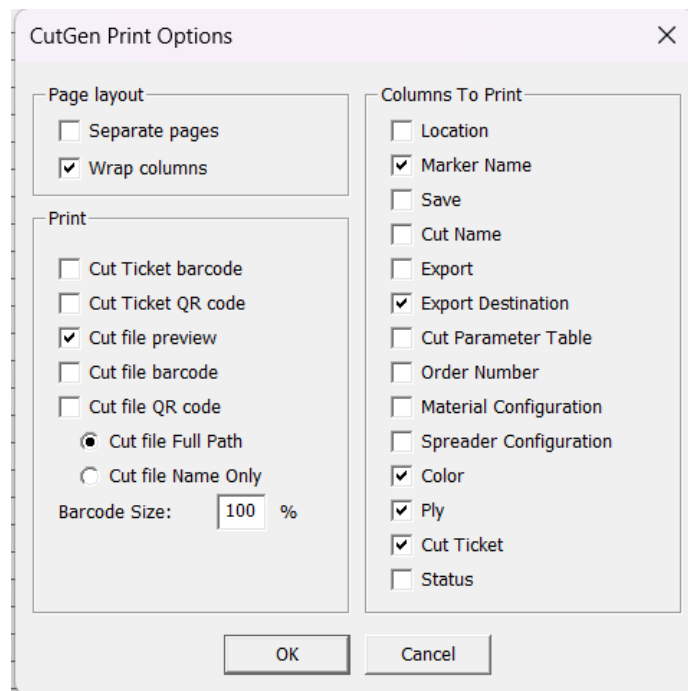
2.13 切割机改进

剪切生成选项对话框的选择包括 **长文件名** 和 **导出到文件**，这两个选项在新安装软件时均默认启用。剪切绘图文件也将默认为长文件名。

某些非力克贴标机无法正确处理包含代码 **S** 的裁切文件，该代码的值始终为 **None**。该字段为占位符，现已删除。

2.13.1 切割生成打印配置

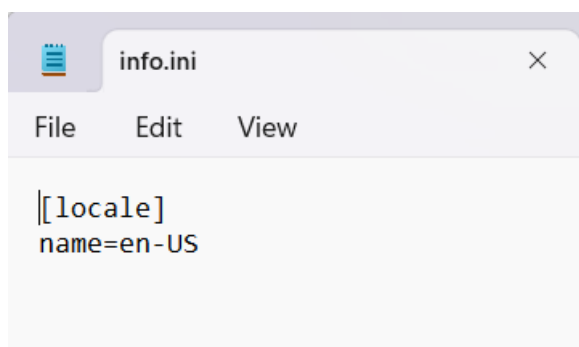
用户现在可以在生成剪切时选择要显示和打印的列。例如，如果裁剪室只需要文件位置和裁剪文件名，则可以选择这两个字段作为唯一要打印的字段。



Marker Name	Export Destination	Color	Ply	Cut Ticket
LADIES-BLOUSE	C:\CUT\LADIES-BLOUSE.CUT	blue	20	LADIES-BLOUSE-1
Marker Length: 7 yd 20.21 in Marker Width: 55.00 in		red	50	LADIES-BLOUSE-2
		green	60	LADIES-BLOUSE-3
		yellow	20	LADIES-BLOUSE-4
		red	15	LADIES-BLOUSE-5
LADIES-BLOUSE-2	C:\CUT\LADIES-BLOUSE-2.CUT			
Marker Length: 4 yd 32.56 in Marker Width: 55.00 in				
LB-SECTIONS	C:\CUT\LB-SECTIONS.CUT	blue	50	LB-SECTIONS-1
Marker Length: 5 yd 6.34 in Marker Width: 55.00 in				

2.14 压缩数据的一般信息

压缩 AccuMark 数据将在 Zip 文件中添加特定的来源信息，这样当接收和解压缩文件时，接收数据的用户就能知道创建文件的系统的区域设置和语言。创建并添加到 Zip 中的 **info.ini** 文件称为代码页，可通过 Windows 资源管理器访问，并使用记事本等文本文件编辑器查看。



2.15 与快速和灵活鸟巢匹配

现在，定义了多个匹配网格的匹配标记可使用当前活动网格进行嵌套。

2.16 MTM 章节和字段

订单输入表单各部分的大小可通过滑块控制进行调整，订单处理中不需要的单个字段也可显示或隐藏。

2.17 文件

以前版本的发行说明已添加到从 AccuMark Explorer "帮助"选项卡上的"文档"链接访问的"上一个新版本"文件夹中。AccuMark IT 手册文件夹中的文件已修订。

3. 最新修正（错误修正）

样板设计

高级版

ACCUMARK-631

即使将周边模式切换为无夹钳和后退模式，也会在实际应用曲线交叉点的位置保持切割顺序。

ACCUMARK-6138

为有曲线交叉的工件定义切割顺序时，将保留切割顺序。

注解

ACCUMARK-4084

使用排序注释编辑文本时，不会多次复制注释。

ACCUMARK-6474

当注释被隐藏时，注释将不会显示在 "另存为 1:1 文件" 中。

ACCUMARK-6636

在 PDS 中翻转或旋转棋子时，将保留注释的位置。

褶皱

ACCUMARK-6183

使用 "添加/更改半径" 在曲线交叉点上添加镖车将正确创建镖车。

导出

ACCUMARK-5965

在 PDS 中转换数据时，现在可以调整导出选项窗口的大小。

延展弧度

ACCUMARK-6106

用于创建斜线 - 2pt 曲线和编辑线，支持水平、垂直和删除最后一点。

ACCUMARK-6130

在打开镜面作品时，可保持作品的饱满度。

ACCUMARK-6149

镜面和有刻痕的部件在描边时会保持内部的饱满度。

ACCUMARK-6345

翻转棋子后，将保留饱满度对象，以便打开和关闭、编辑或删除饱满度。

等级, 接缝

ACCUMARK-6550

无论接缝是否对调, 已分级的部件都将保持相同的形状。

线路

ACCUMARK-6267

内部管路可夹在所有等级的尺寸上, 无需进行扩展。

褶皱

ACCUMARK-6019

创建褶皱时, 未选定的固定件不会突出显示。

ACCUMARK-6204

复制分级规则时, 褶皱将不再自动错误折叠, 复制分级到第一钻孔将不会报告错误信息。

ACCUMARK-6554

PDS 将在有褶皱的部件上复制适当的 X/Y 值。

替换图像

ACCUMARK-6064

加载修正的 xml 文件后, "图像替换"窗口中单元格的红色高亮部分将被删除。

ACCUMARK-6502

在资源管理器中应用该设置时, "替换织物图像"不再使用默认图像的尺寸, 而是保持图像的原始尺寸。

更换线路

ACCUMARK-3440

使用 "替换线"时, 褶皱现在仍是对象。

用户界面

ACCUMARK-6247

PDS 部件图标与应用程序其他部分的缩放比例相匹配, 因此图标栏相对于视图其他部分的缩放比例是正确的。

ACCUMARK-6317

当首选项设置为经典 AM PDS 并创建矩形然后使用弹出窗口进入值模式时，用户输入将返回光标模式以供下次使用。

ACCUMARK-6376

在第二个或扩展显示器上打开 PDS 时，上下文菜单 (RMB) 菜单现在在图标栏上可见。

核对**ACCUMARK-5925**

对于测量图表，如果已显示常规线长测量值，现在可添加线长测量点。

AccuNest 集成**ACCUMARK-4619**

如果 AccuNest 已适当配置并具有 AccuMark 接口密钥，则单机版 AccuNest 将在保存到已配置的 CAD 关系数据库时更新标记值。

ACCUMARK-6532

AccuNest 现在将保存缓冲标记边界关闭的标记和标记中存在的构造。

批处理执行中**ACCUMARK-6395**

更正了批次处理中的一个问题，以便在生成更改的工件时，如果只更改了左侧或右侧工件，则所应用的工件数量和更改金额都会正确应用。

转换**ACCUMARK-6380**

将 Modaris MDL 导入 AccuMark 时，模型前缀不再在部件名称中缺失。

产生裁割资料**ACCUMARK-4344**

对于以格式 5.1 生成的裁切文件，贴标机信息将与其他格式的文件一样放在文件中间。

ACCUMARK-6310

使用 "不沿边剪切" 或/和 "不沿左右剪切" 生成的作业文件中的裁片剪切正确。

切割生成参数表**ACCUMARK-6233**

裁剪文件将正确遵守不沿边线裁剪和折叠过度裁剪值的设置。

资料转换工具**ACCUMARK-5376**

导出和导入带有边缘处理图像的标准 DXF 文件将成功完成。

ACCUMARK-5716

在日志中显示 "Export requires pieces in Model. 不支持仅型号选项"。

ACCUMARK-6366

使用默认导入选项，将导入标准 DXF 文件的内部线条。

AccuMark-6377

在 DCU 中使用 DXF 导入文件格式选项转换拼块时，所有拼块都会以 AccuMark 拼块的形式导入，与 14.2 及更早版本相同。

轻松排料**ACCUMARK-6270**

在 Easy Marking 中将镜像件旋转 90 度时，边缘光洁度图像保持不变。

ACCUMARK-6219

对于简易标记和快速/柔性嵌套，如果标记有缓冲件，而用户希望看到凹槽位置，则不要使用凹槽形状。我们可以显示默认凹槽（显示为狭缝）或无凹槽。

ACCUMARK-5043

修正了当同一位置有 2 条不同颜色的线且这些线是反斜线时的显示问题。

ACCUMARK-4892

在 Easy Marking 中打开 5 星标记时关闭其他标记的性能得到改善。

ACCUMARK-1011

在 Easy Marking 中滑动棋子时，棋子会移出棋盘，同时滑动棋盘保险丝以放置棋子。

轻松排版规范**ACCUMARK-532**

更正了 "简易订购" 中 "重命名" 和 "检索标记" 之间的间距，使其与功能区菜单中的其他图标相同。

资源管理器**ACCUMARK-4896**

添加了在选择驱动器图标时重置 "选项" 中的 "搜索字符串" 的功能。

ACCUMARK-4891

选项框中的搜索字符串将更新或重置，无需单击 "应用" 按钮。

标记地块，片状地块**ACCUMARK-4542**

PDS 注释和绘图注释现在将使用相同的字体间距，因此在绘图时，注释将保持在与在 PDS 中创建时相同的预期位置。

ACCUMARK-6209

在绘图和创建 plt 文件时，将保持调整后的图像大小。

款式**ACCUMARK-6468**

以新名称保存以前版本创建的模型时，现在会显示草图图像。

ACCUMARK-6460

模型编辑器中模型颜色的默认颜色不再是黑色。

MTM**ACCUMARK-6306**

从查询中删除所有基础文件后，删除进程窗口将关闭。

ACCUMARK-6257

输入数据后关闭 "基本测量" 选项卡而不保存不会产生错误。

ACCUMARK-6749

在 MTM 中，使用拖放功能更改基本测量值后，保存表格后将保持复制的值。

ACCUMARK-6434

现在可以更新测量表中的 MTM 值，保存的测量表将保持已编辑的值。

ACCUMARK-6379

使用 "快速填充" 输入值以设置多个更改名称和值，将保留首次输入的信息。

凹槽**ACCUMARK-6543**

现在，在任何内部线长和工件方向上都能看到交叉槽口。

排版规范档案**ACCUMARK-6603**

未订购数量时，Easy Marking 中不会显示空尺寸行。

ACCUMARK-6748

如果在编辑订单时没有在订单表中选择尺寸，数量将不再自动填写为 1。

订单处理**ACCUMARK-6565**

如果尺寸字段为空或订购的尺寸无效，则会显示错误。

裁片绘图**ACCUMARK-6215**

绘制片段和标记时 - 注释位置将使用相同的字体大小和间距，以保持片段内的位置。

Quick/Flex

ACCUMARK-6549

修正了当云重叠到其他几何体的缓冲区时，云嵌套的特定数据情况。

ACCUMARK-6284

在嵌套标记中，已覆盖旋转的预置婚姻不会重叠。

ACCUMARK-4111

更正了一个数据特定情况，因此在云嵌套时，如果两行上的格子和条纹的两个部件相对相连，就不会再出现嵌套标记失败的情况。

ACCUMARK-221

对于云嵌套和 AccuNest，如果模型中定义了多个具有相同翻转的部件，现在可正确匹配嵌套标记。

ACCUMARK-6504

使用婚姻或块式引信时，部件的云嵌套匹配将正确无误。

ACCUMARK-6313

向云巢发送标记时，婚姻或块保险丝等组中的部件将遵循相关的匹配规则。

ACCUMARK-6561

对于云嵌套，如果在短时间内重复按下 "云嵌套" 按钮，AccuMark Explorer 现在可以多次发送相同的标记。

SQL**ACCUMARK-89**

如果用户输入错误的名称或 SQL IP 地址，单击测试按钮时将显示 "连接失败" 错误。

系统**ACCUMARK-6315**

账户页面会显示更具体的产品类型条目。

ACCUMARK-6627

门户网站上分配的许可证文本将与 AccuMark Explorer 中的显示相匹配。

ACCUMARK-6741

风险扫描程序不再标记 libcurl-x64.dll 文件的安全漏洞

翻译**ACCUMARK-5703**

使用带有特定 Shift-JIS 字符的名称将不再导致意外锁定存储区域。